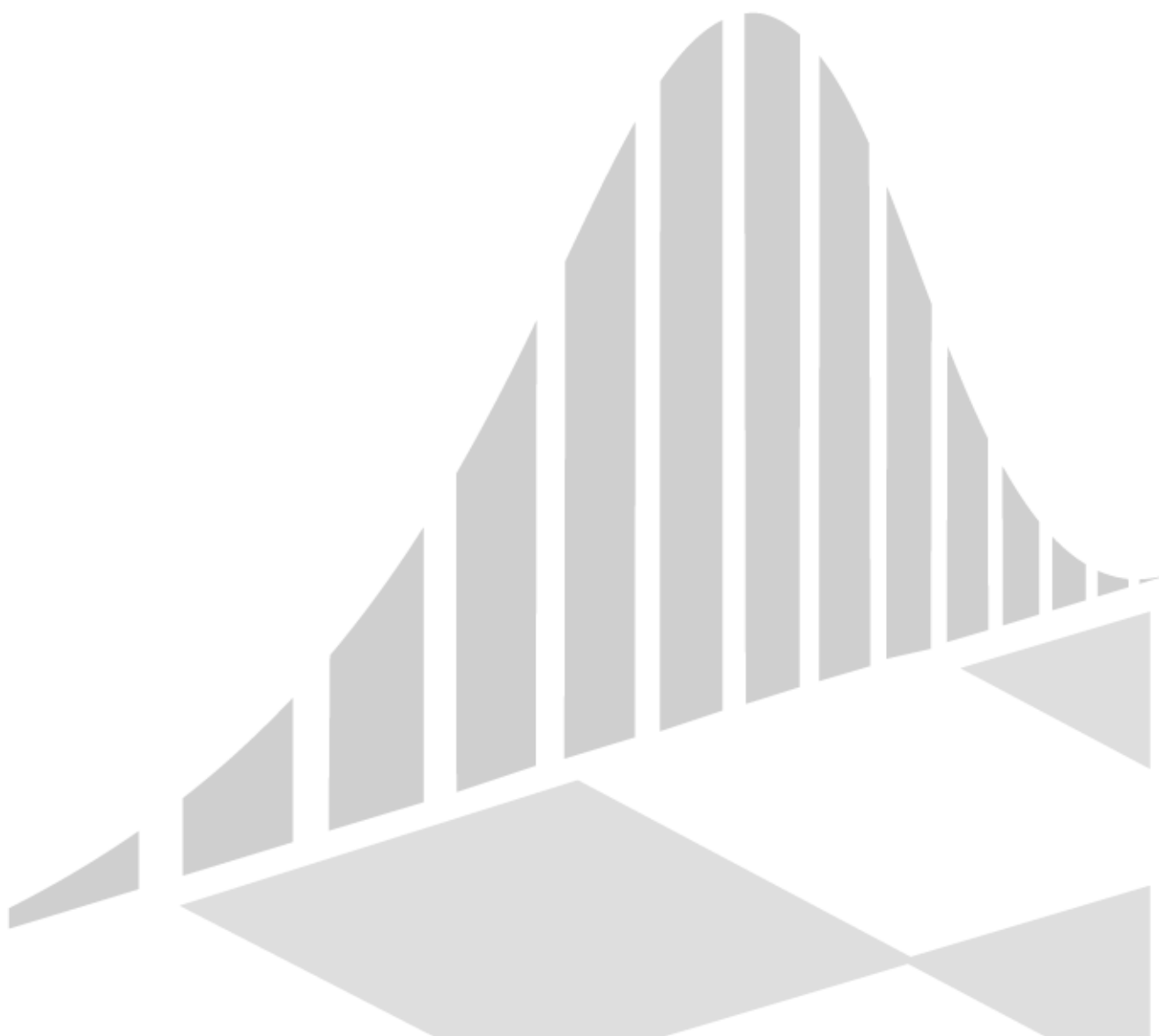




Kennziffer
N II 1 vj
1/04

Statistische Berichte

Index der Tariflöhne und -gehälter in Bayern im Januar 2004



Herausgegeben im
Juli 2004
Bestellnummer:
N21003 200441
Einzelpreis:
5,90 €

Bestellen im Internet

- **einfach**
- **kostengünstig**
- **zeitsparend**

Ab sofort können Sie unsere Veröffentlichungen im Internet bestellen. Das spart Ihnen und uns nicht nur Kosten, sondern auch Zeit. Schritt für Schritt werden Sie durch den Webshop geführt und geben die dort benötigten Angaben ein, welche selbstverständlich dem Datenschutz unterliegen.

Die Veröffentlichungen gibt es als

- Druckausgabe
- PDF-Datei (Tabellen meist zusätzlich in Excel)

Die Lieferung der elektronischen Veröffentlichungen erfolgt per

- E-Mail
- auf Diskette* oder
- auf CD-ROM*.

www.statistik.bayern.de



* Aufpreis auch bei kostenlosen Angeboten

Zeichenerklärung

0	= mehr als nichts, aber weniger als die Hälfte der kleinsten in der Tabelle nachgewiesenen Einheit	()	= Nachweis unter dem Vorbehalt, dass der Zahlenwert erhebliche Fehler aufweisen kann
-	= nichts vorhanden	p	= vorläufiges Ergebnis
/	= keine Angaben, da Zahlen nicht sicher genug	r	= berichtiges Ergebnis
·	= Zahlenwert unbekannt oder geheimzuhalten	s	= geschätztes Ergebnis
x	= Tabellenfach gesperrt, da Aussage nicht sinnvoll	≙	= entspricht

Auf- und Abrundungen

Im allgemeinen ist ohne Rücksicht auf die Endsummen auf- bzw. abgerundet worden. Deshalb können sich bei der Summierung von Einzelangaben geringfügige Abweichungen zu den Endsummen ergeben. Bei Aufgliederungen einer Gesamtheit in Prozent kann die Summe der Einzelwerte wegen Rundens vom Wert 100 % abweichen. Eine Abstimmung auf 100 % erfolgt im allgemeinen nicht.

Impressum

Verleger, Bayerisches Landesamt für Statistik und Datenverarbeitung
Herausgeber Neuhauser Straße 8, 80331 München
und Druck: Briefanschrift: 80288 München
Telefon: (089) 2119 255; Telefax: (089) 2119 607
E-Mail: vertrieb@statistik.bayern.de
Internet: <http://www.statistik.bayern.de>

- © Vervielfältigung und Verbreitung, auch auszugsweise, bedürfen der Genehmigung des Herausgebers. In Druckwerken sind für nicht gewerbliche Zwecke Vervielfältigung und Verbreitung, auch auszugsweise, mit Quellenangabe gestattet.

Inhaltsübersicht

I. Textteil	Seite
Methodische Vorbemerkungen.....	2
Schaubilder:	
I. Entwicklung tariflicher Stunden- und Wochenlöhne der Arbeiter und Monatsgehälter der Angestellten in Bayern seit 1997.....	4
II. Index der tariflichen Stundenlöhne der Arbeiter und Monatsgehälter der Angestellten in Bayern in ausgewählten Tarif- und Wirtschaftsbereichen im Januar 2004	5
 II. Tabellenteil	
Übersichtstabellen	
1. Tarifabschlüsse und Erhöhungen der tariflichen Stundenlöhne (Ecklöhne) ausgewählter Tarifbereiche in Bayern vom 1. November2003 bis 31. Januar 2004	6
2. Tarifabschlüsse und Erhöhungen der tariflichen Monatsgehälter ausgewählter Tarifbereiche in Bayern vom 1. November2003 bis 31. Januar 2004	6
 Ergebnisse für ausgewählte Tarifbereiche mit Stand Januar 2004	
3. Index der tariflichen Stundenlöhne der Arbeiter in Bayern in ausgewählten Tarif- und Wirtschaftsbereichen.....	7
4. Index der tariflichen Wochenlöhne der Arbeiter in Bayern in ausgewählten Tarif- und Wirtschaftsbereichen.....	10
5. Index der tariflichen Wochenarbeitszeit der Arbeiter in Bayern in ausgewählten Tarif- und Wirtschaftsbereichen.....	13
6. Index der tariflichen Monatsgehälter der Angestellten in Bayern in ausgewählten Tarif- und Wirtschaftsbereichen.....	14
 Entwicklung der Tarifverdienste und tariflichen Wochenarbeitszeiten seit 1970	
7. Index der tariflichen Stundenlöhne der Arbeiter in Bayern seit 1970.....	16
8. Index der tariflichen Wochenarbeitszeit der Arbeiter in Bayern seit 1970.....	16
9. Index der tariflichen Wochenlöhne der Arbeiter in Bayern seit 1970.....	17
10. Index der tariflichen Monatsgehälter der Angestellten in Bayern seit 1970.....	17
11. Index der tariflichen Stundenlöhne der Arbeiter im Bundesgebiet seit 1970 in ausgewählten Wirtschaftsbereichen.....	18
12. Index der tariflichen Wochenarbeitszeit der Arbeiter im Bundesgebiet seit 1970 in ausgewählten Wirtschaftsbereichen.....	18
13. Index der tariflichen Wochenlöhne der Arbeiter im Bundesgebiet seit 1970 in ausgewählten Wirtschaftsbereichen.....	19
14. Index der tariflichen Monatsgehälter der Angestellten im Bundesgebiet seit 1970 in ausgewählten Wirtschaftsbereichen.....	19
 Veröffentlichungshinweise	

I. Textteil

Methodische Vorbemerkungen

Die Indexzahlen der Tariflöhne und der Tarifgehälter stellen die Veränderungen der durch die Tarifabschlüsse festgelegten Lohn- und Gehaltssätze in bestimmten größeren Zusammenfassungen dar. Wie bei den Indexzahlen der effektiven Verdienste wird auch hierbei jeweils für einige Jahre ein unverändertes Strukturbild (Zusammensetzung der Arbeiter- und Angestelltenschaft) unterstellt, damit die reine Lohn- und Gehaltsentwicklung dargestellt werden kann.

Eine völlige Neuberechnung der Indexzahlen der Tariflöhne und der Tarifgehälter sowie der tariflichen Wochenarbeitszeit aufgrund eines aktualisierten Wägungsschemas erfolgte beim Übergang auf das Basisjahr 1995 $\hat{=}$ 100. Bei der Aufstellung des Wägungsschemas wurde dabei von den Beschäftigtenzahlen aus der Gehalts- und Lohnstrukturerhebung vom Oktober 1995 ausgegangen.

Die Berechnungen der Indizes der tariflichen Wochenarbeitszeit, tariflichen Stunden- und Wochenlöhne sowie der tariflichen Monatsgehälter beruhen ausschließlich auf Tarifverträgen mit überbetrieblichem Geltungsbereich, d.h. Firmen- oder Haustarifverträge bleiben unberücksichtigt. Für die Berechnungen der Gesamtindexzahlen aller erfaßten Wirtschaftsbereiche werden für die männlichen Arbeiter 96, für die weiblichen Arbeiter 82 sowie für männliche Angestellte 75 und die weiblichen Angestellten 81 Tarifverträge berücksichtigt. Tarifverträge für Angestellte und Arbeiter des öffentlichen Dienstes sind in den Berechnungen nicht enthalten.

Die Anzahl der Lohn- und Gehaltsgruppen in den einzelnen Tarifverträgen liegt in der Regel zwischen 5 und 10. In die Berechnungen der Indexzahlen fließen alle Lohn- und Gehaltsgruppen der einbezogenen Tarifverträge mit ein. Als Meßzahlenreihen stellen sie die kleinsten Bausteine für die Indexberechnungen dar.

Analog zu den Indexzahlen der Effektivverdienste und Arbeitszeiten werden auf der tariflichen Seite folgende Indexzahlen für Bayern berechnet¹⁾

Index der tariflichen Wochenarbeitszeiten der Arbeiter,
Index der tariflichen Stundenlöhne der Arbeiter,
Index der tariflichen Wochenlöhne der Arbeiter,
Index der tariflichen Monatsgehälter der Angestellten.

Die Berechnung von tariflichen Indexzahlen erlaubt es, einen Gesamtüberblick über das Ausmaß der tariflichen Lohn- und Gehaltsentwicklung zu gewinnen, wobei allerdings folgende Abgrenzungen bzw. Einschränkungen zu beachten sind.

1. Bei den Arbeitern werden nur die tariflichen Stundenlöhne in der höchsten tarifmäßigen Altersstufe und Ortsklasse im Zeitlohn, bei den Angestellten die tariflichen Endgehälter in der höchsten tariflichen Ortsklasse berücksichtigt.
2. Tariflich vereinbarte Zulagen werden nicht in die Indexberechnung einbezogen, da die Gewährung solcher Zulagen oder Zuschläge von individuellen Merkmalen der Lohn- und Gehaltsbezieher, von der Art der ausübenden Tätigkeit, vom Entlohnungssystem u.a.m. abhängt und daher häufigen Veränderungen unterliegt. Eine Ausnahme bilden die vermögenswirksamen Leistungen, soweit diese monatlich gezahlt werden. Diese Abgrenzung ist besonders zu beachten, wenn Vergleiche mit den entsprechenden Indexzahlen der Effektivverdienste vorgenommen und Aussagen über das Ausmaß der Lohndrift gemacht werden.
3. Gleichfalls nicht berücksichtigt werden tariflich vereinbarte Sonderzahlungen (z.B. Weihnachts-zuwendungen, zusätzliches Urlaubsgeld, 13. Monatslohn bzw. -gehalt u.ä.) sowie pauschale Lohn- und Gehaltszahlungen (z.B. Ausgleichszahlungen) zur Überbrückung des Zeitraums bis zum Abschluß eines Tarifvertrags.

¹⁾ Vgl. hierzu Zeitschrift des Bayerischen Landesamtes für Statistik und Datenverarbeitung, Bayern in Zahlen Heft 5, 1980, Seite 138 ff. "Indexzahlen der effektiven und tariflichen Arbeiter- und Angestelltenverdienste sowie Arbeitszeiten in Bayern (Zur Umstellung der Verdienstindizes auf die Basis 1976 $\hat{=}$ 100)" sowie Wirtschaft und Statistik, Heft 12, 1979, Seite 865 ff. "Indizes in der Lohnstatistik auf der Basis 1976".

Die Berechnung der tariflichen Indexzahlen erfolgt nach der **Laspeyres-Formel**. Im Falle der Indexberechnung auf der Basis 1995 $\hat{=}$ 100 wurden die Beschäftigtenzahlen, die für die Auswahl der Tarifverträge und die Aufstellung des Wägungsschemas maßgebend waren, den Ergebnissen der Gehalts- und Lohnstrukturerhebung vom Oktober 1995 entnommen. Das Wägungsschema wird bis zur nächsten Indexreform unverändert beibehalten.

Die Berechnung der **Tariflohn- und -gehaltsentwicklung**: Die Entwicklung kann anhand der Indexzahlen sowohl nach Punkten als auch in Prozent errechnet werden.

Die Entwicklung nach Punkten ergibt sich als Differenz zwischen dem alten und neuen Indexstand.

Beispiel: Von 1996 bis 1998 stieg der Index der tariflichen Stundenlöhne für alle Arbeiter im Produzierenden Gewerbe von 103,1 auf 106,3, d.h. um 3,2 Punkte.

Die Entwicklung in Prozent errechnet sich nach der Formel:

$$\frac{\text{Neuer Indexstand}}{\text{Alter Indexstand}} \times 100 - 100$$

Beispiel: Von 1992 bis 1994 stieg der Index der tariflichen Stundenlöhne von 103,1 auf 106,3. Das Einsetzen dieser Zahlen in die Formel ergibt:

$$\frac{106,3}{103,1} \times 100 - 100 = 3,1\%$$

Der Anstieg betrug somit 3,1 %.

Die im vorliegenden Heft nachgewiesenen Indexzahlen beziehen sich ausschließlich auf das Basisjahr 1995. Wird ein anderes Basisjahr gewünscht, kann eine **Umbasierung** vorgenommen werden.

Beispiel: Umbasierung des Indexes der tariflichen Stundenlöhne im Produzierenden Gewerbe im Jahre 1998 auf das Basisjahr 1985:

$$\frac{\text{Index des Beobachtungsjahres 1998}}{\text{Index des gewünschten Basisjahres 1985}} \times 100 = \frac{106,3}{64,3} \times 100 = 165,3$$

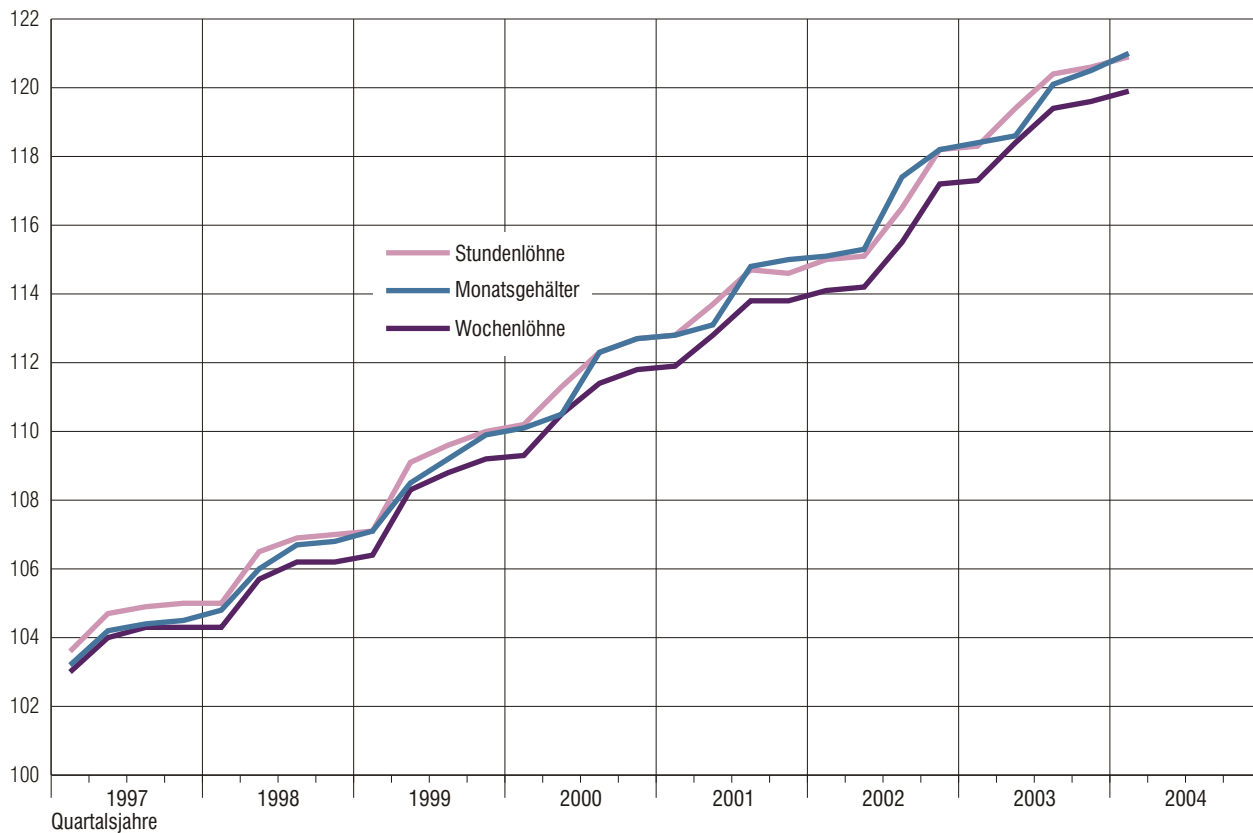
Der umbasierte Index im Jahre 1998 auf der Basis des Jahres 1985 $\hat{=}$ 100 lautet somit 165,3.

Hinweis zu den Ergebnissen

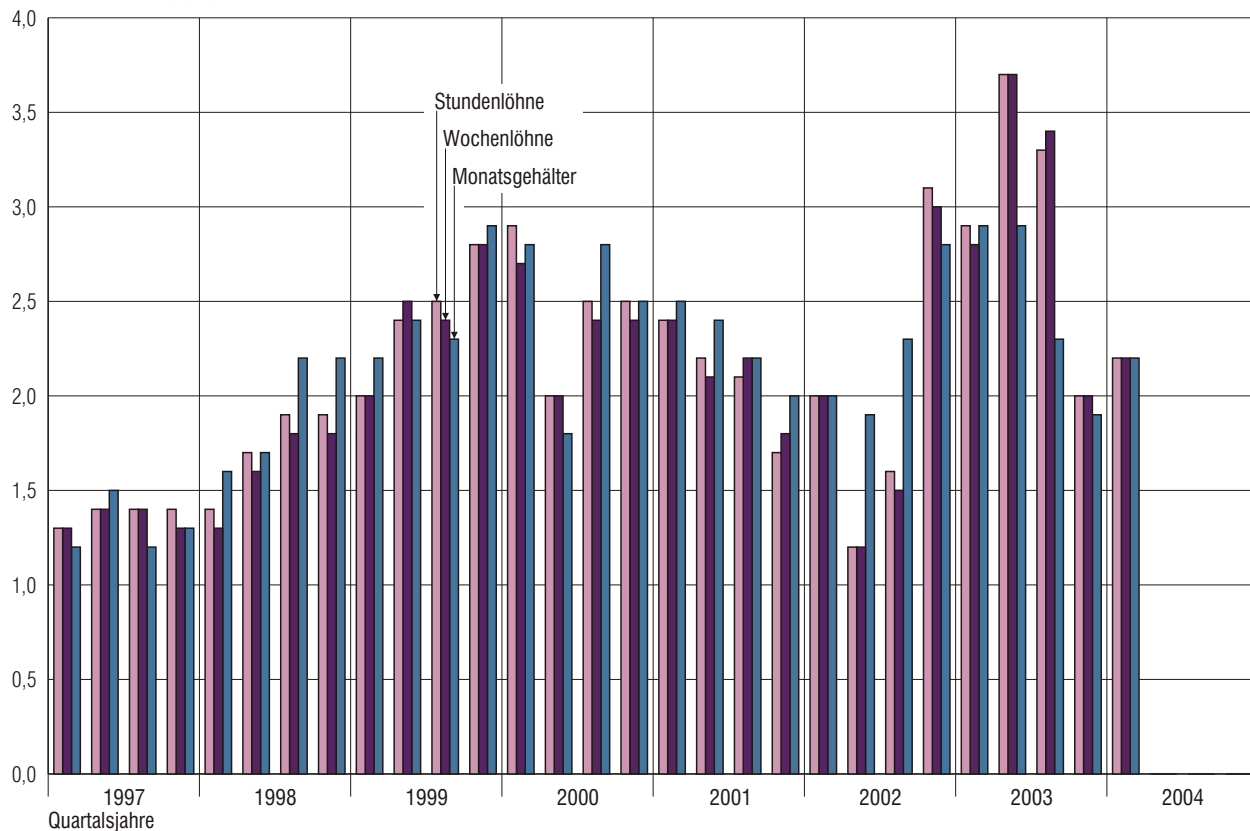
Der vorliegende Statistische Bericht enthält sowohl Angaben für einzelne Tarifbereiche (z. B. Druckindustrie in Bayern) als auch für Wirtschaftsbereiche. Die Angaben für Wirtschaftsbereiche sind durch Fettdruck hervorgehoben; sie umfassen stets mehrere Tarifbereiche.

1. Entwicklung tariflicher Stunden- u. Wochenlöhne der Arbeiter und Monatsgehälter der Angestellten in Bayern in allen erfassten Wirtschaftsbereichen seit 1997

1995 \cong 100



Veränderung gegenüber dem Vorjahresmonat in Prozent



2. Index der tariflichen Stundenlöhne der Arbeiter und Monatsgehälter der Angestellten in Bayern in ausgewählten Tarif- und Wirtschaftsbereichen im Januar 2004

1995 $\hat{=}$ 100

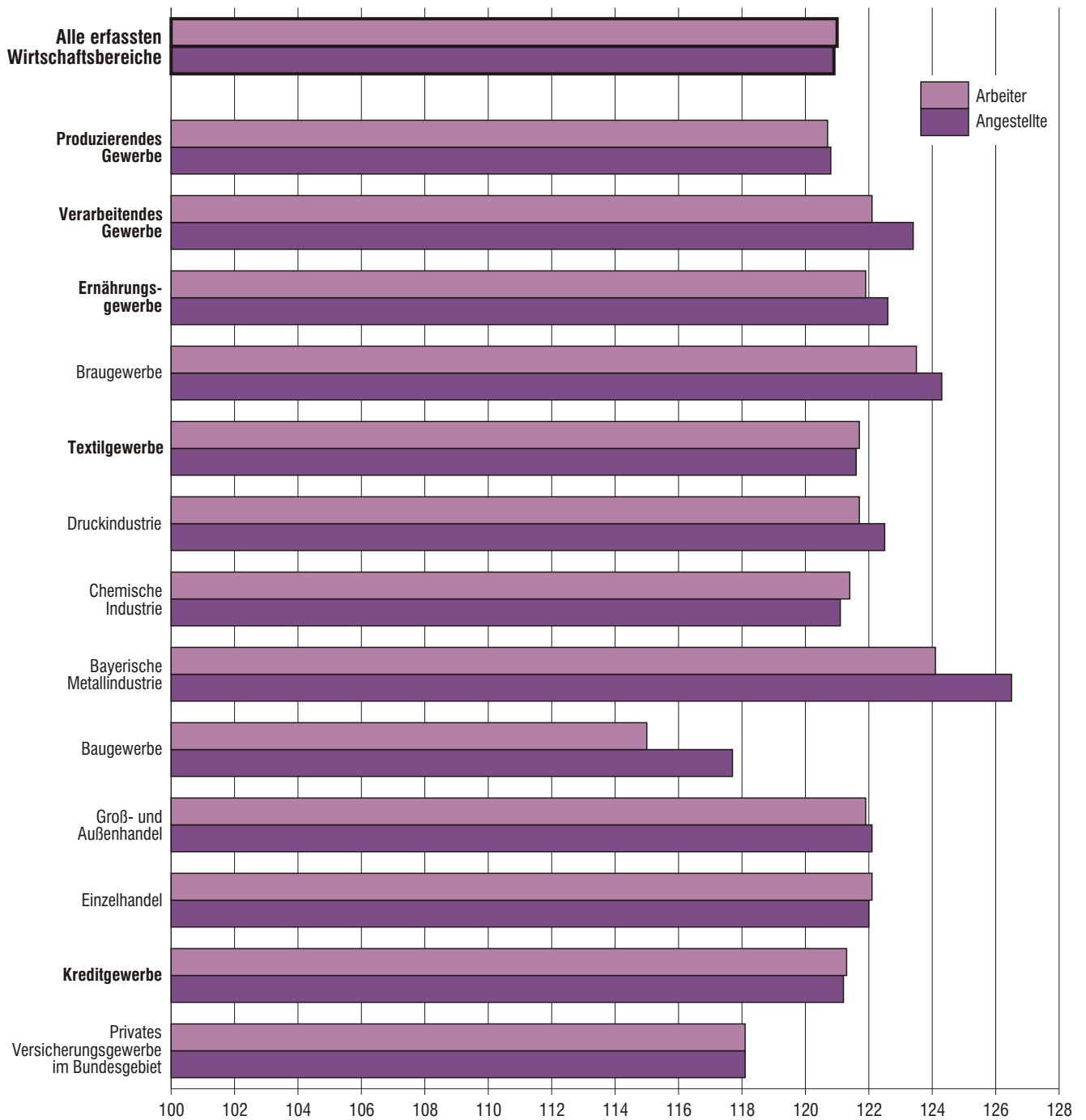


Tabelle 1. Tarifabschlüsse¹⁾ und Erhöhungen der tariflichen Stundenlöhne (Ecklöhne) ausgewählter

Tarfbereiche vom 1. November 2003 bis 31. Januar 2004 in Bayern

- ohne Firmentarifverträge -

Fachlicher Geltungsbereich	Inkrafttreten der Lohnerhöhung			Erhöhung des Ecklohnes		Gegenüber dem seit ... gültigen Ecklohn
				in Cent	in %	
Hohlglasveredelung und -verarbeitung im Bundesgebiet	01.	11.	2003	27	2,5	01. 12. 2002
Kunststoff verarbeitende Industrie in Bayern	01.	11.	2003	29	2,6	01. 01. 2003
Brotindustrie in Bayern	01.	11.	2003	29	2,5 ²⁾	01. 11. 2002
Molkerei- und Käsereigewerbe im bayerischen Schwaben südlich der Donau einschl. der Landkreise Schongau und Landsberg, aber ohne die Stadt Augsburg)	01.	11.	2003	33	2,8	01. 11. 2002
Braugewerbe in Bayern	01.	11.	2003	31	2,2 ³⁾	01. 11. 2002
Elektrizitätsversorgungsunternehmen in Bayern	01.	11.	2003	38	3,1 ⁴⁾	01. 05. 2002
Nordbayerische Textilindustrie	01.	12.	2003	27	2,7	01. 10. 2002
Südbayerische Textilindustrie (ohne Maschenind.)	01.	12.	2003	26	2,7	01. 10. 2002
Maschenindustrie in Südbayern	01.	12.	2003	27	2,7	01. 10. 2002
Ledererzeugende Industrie im Bundesgebiet	01.	12.	2003	Einmalzahlung ⁵⁾		01. 09. 2002
Bekleidungsindustrie in Bayern	01.	12.	2003	28	2,7	01. 10. 2002
Bekleidungsindustrie im Reg. Bez. Unterfr.	01.	12.	2003	28	2,7	01. 10. 2002
Miederindustrie im Bundesgebiet	01.	12.	2003	31	2,7	01. 12. 2002
Hutindustrie in Bayern	01.	12.	2003	27	2,7	01. 10. 2002
Güternah- und Möbel - Fernverkehr, Speditions- und Transportgewerbe in Bayern	01.	12.	2003	18	1,8 ⁶⁾	01. 10. 2002
Rohtongrubenbetriebe in Bayern	01.	01.	2004	23	2,1	01. 01. 2003
Fleischwarenindustrie in Bayern	01.	01.	2004	24	2,1	01. 10. 2002
Herrenmaßschneiderhandwerk im Bundesgebiet	01.	01.	2004	27	2,7	01. 10. 2002
Arbeiter der Gemeinden (BMT - G)	01.	01.	2004	12	1,0	01. 01. 2003
Nachtrag:						
Nahrungsfette - Industrie im Bundesgebiet	01.	05.	2003	31	2,3	01. 07. 2002
Zuckerindustrie im Bundesgebiet	01.	10.	2003	2	0,2	01. 04. 2003

¹⁾ Tarifveränderungen die lediglich Ortsklassenabstufungen oder einzelne Lohngruppen betreffen, werden nur für größere Tarifbereiche aufgeführt. - ²⁾ Arbeitnehmer der Lohngruppen 1 und 2 erhalten eine Einmalzahlung von 60,- Euro. - ³⁾ Einmalzahlung von 50,- Euro mit dem Oktobergehalt. - ⁴⁾ Für die Monate Juli bis Oktober 2003 eine Einmalzahlung von 330,- Euro. - ⁵⁾ Statt einer Entgelterhöhung erhalten alle Arbeitnehmer eine Einmalzahlung von 130,- Euro. - ⁶⁾ Für die Monate Oktober und November erhalten alle Arbeitnehmer einen Einmalbetrag von jeweils 30,- Euro

Tabelle 2. Tarifabschlüsse¹⁾ und Erhöhungen der tariflichen Monatsgehälter ausgewählter

Tarfbereiche vom 1. November 2003 bis 31. Januar 2004 in Bayern

- ohne Firmentarifverträge -

Fachlicher Geltungsbereich	Inkrafttreten der Gehaltserhöhung			Erhöhung ²⁾ um etwa ... %		Gegenüber dem seit ... gültigen Gehalt
Kunststoff verarbeitende Industrie in Bayern	01.	11.	2003	2,6		01. 01. 2003
Brotindustrie in Bayern	01.	11.	2003	2,5		01. 11. 2002
Molkerei- und Käsereigewerbe im bayerischen Schwaben südlich der Donau einschl. der Landkreise Schongau und Landsberg, aber ohne die Stadt Augsburg)	01.	11.	2003	2,8		01. 11. 2002
Braugewerbe in Bayern	01.	11.	2003	2,2 ³⁾		01. 11. 2002
Elektrizitätsversorgungsunternehmen in Bayern	01.	11.	2003	3,1 ⁴⁾		01. 05. 2002
Nordbayerische Textilindustrie	01.	12.	2003	2,7		01. 10. 2002
Südbayerische Textilindustrie (einschl. Maschenind.)	01.	12.	2003	2,7		01. 10. 2002
Ledererzeugende Industrie in Bayern	01.	12.	2003	Einmalzahlung ⁵⁾		01. 09. 2002
Bekleidungsindustrie in Bayern	01.	12.	2003	2,7		01. 10. 2002
Bekleidungsindustrie im Reg. Bez. Unterfr.	01.	12.	2003	2,7		01. 10. 2002
Miederindustrie im Bundesgebiet	01.	12.	2003	2,7		01. 12. 2002
Hutindustrie in Bayern	01.	12.	2003	2,7		01. 10. 2002
Güternah- und Möbel - Fernverkehr, Speditions- und Transportgewerbe in Bayern	01.	12.	2003	1,8 ⁶⁾		01. 10. 2002
Fleischwarenindustrie in Bayern	01.	01.	2004	2,1		01. 10. 2002
Privates Bankgewerbe im Bundesgebiet	01.	01.	2004	1,0		01. 07. 2003
Privates Versicherungsgewerbe im Bundesgebiet	01.	01.	2004	1,8		01. 07. 2002
Öffentlicher Dienst (BAT)	01.	01.	2004	1,0		01. 04. 2003
Nachtrag:						
Zuckerindustrie im Bundesgebiet	01.	10.	2003	0,2		01. 04. 2003

¹⁾ Tarifveränderungen die lediglich Ortsklassenabstufungen oder einzelne Gehaltsgruppen betreffen, werden nur für größere Tarifbereiche aufgeführt. - ²⁾ Gemessen an den Endgehältern der jeweils niedrigsten und höchsten Gehaltsgruppe in der höchsten Ortsklasse. ³⁾ Einmalzahlung von 50,- Euro mit dem Oktobergehalt. - ⁴⁾ Für die Monate Juli bis Oktober 2003 eine Einmalzahlung von 330,- Euro. - ⁵⁾ Statt einer Entgelterhöhung erhalten alle Arbeitnehmer eine Einmalzahlung von 130,- Euro. - ⁶⁾ Für die Monate Oktober und November erhalten alle Arbeitnehmer einen Einmalbetrag von jeweils 30,- Euro.

**Tabelle 3. Index* der tariflichen Stundenlöhne der Arbeiter in Bayern
in ausgewählten Tarif- und Wirtschaftsbereichen
1995 = 100**

Geschlecht	Durchschnitt		Jan. 2003	Okt. 2003	Jan. 2004	Veränderung Januar 2004 gegenüber	
	2002	2003				Jan. 2003	Okt. 2003
					%		

Alle erfaßten Wirtschaftsbereiche in Bayern

Männlich	116,1	119,5	117,9	120,3	120,5	2,2	0,2
Weiblich	118,5	121,5	120,3	122,3	123,1	2,3	0,6
Insgesamt	116,5	119,8	118,3	120,6	120,9	2,2	0,2

Produzierendes Gewerbe

Männlich	116,0	119,4	117,8	120,1	120,3	2,2	0,2
Weiblich	118,6	121,6	120,4	122,4	123,2	2,4	0,7
Insgesamt	116,4	119,7	118,2	120,5	120,8	2,2	0,2

Verarbeitendes Gewerbe

Männlich	119,0	122,1	120,7	123,0	123,4	2,3	0,3
Weiblich	118,8	121,8	120,7	122,5	123,4	2,3	0,7
Insgesamt	119,0	122,0	120,7	122,8	123,4	2,3	0,5

**Industrie der Steine und Erden und dem
Betonsteinhandwerk in Bayern**

Männlich	112,6	114,9	113,7	115,6	115,6	1,7	-
Weiblich	112,6	114,9	113,7	115,6	115,6	1,7	-
Insgesamt	112,6	114,9	113,7	115,6	115,6	1,7	-

Ernährungsgewerbe

Männlich	117,9	121,2	119,9	121,8	122,6	2,2	0,6
Weiblich	118,0	121,3	119,6	122,3	122,7	2,5	0,3
Insgesamt	118,0	121,3	119,8	121,9	122,6	2,3	0,6

Braugewerbe in Bayern

Männlich	118,7	122,1	121,7	121,7	124,3	2,1	2,1
Weiblich	118,8	122,2	121,7	121,7	124,6	2,4	2,4
Insgesamt	118,7	122,1	121,7	121,7	124,3	2,1	2,1

* Werte gerundet

**Tabelle 3. Index* der tariflichen Stundenlöhne der Arbeiter in Bayern
in ausgewählten Tarif- und Wirtschaftsbereichen
1995 = 100**

Geschlecht	Durchschnitt		Jan. 2003	Okt. 2003	Jan. 2004	Veränderung Januar 2004 gegenüber	
	2002	2003				Jan. 2003	Okt. 2003
					%		
Textilgewerbe							
Männlich	115,9	118,7	118,5	118,5	121,6	2,7	2,7
Weiblich	115,9	118,7	118,4	118,4	121,5	2,6	2,6
Insgesamt	115,9	118,7	118,4	118,4	121,6	2,7	2,6
Bekleidungsgewerbe							
Männlich	115,4	118,2	117,8	118,2	120,9	2,6	2,2
Weiblich	115,6	118,4	118,1	118,1	121,3	2,7	2,7
Insgesamt	115,5	118,3	118,1	118,1	121,2	2,7	2,6
Druckindustrie im Bundesgebiet							
Männlich	119,4	121,6	120,7	122,5	122,5	1,5	-
Weiblich	119,6	121,8	120,9	122,7	122,7	1,5	-
Insgesamt	119,4	121,7	120,8	122,5	122,5	1,5	-
Chemische Industrie in Bayern							
Männlich	116,8	119,8	118,1	121,1	121,1	2,5	-
Weiblich	116,9	119,9	118,2	121,1	121,1	2,5	-
Insgesamt	116,9	119,8	118,1	121,1	121,1	2,5	-
Kunststoff verarbeitende Industrie in Bayern							
Männlich	114,4	118,5	118,0	118,0	121,0	2,5	2,5
Weiblich	114,3	118,4	117,9	117,9	120,9	2,5	2,5
Insgesamt	114,4	118,5	117,9	117,9	120,9	2,5	2,5
Feinkeramische Industrie im engeren Sinne, Ofen- kachelindustrie, Speckstein und Steatitindustrie in Bayern							
Männlich	117,1	119,7	119,7	119,7	119,7	-	-
Weiblich	117,3	119,8	119,8	119,8	119,8	-	-
Insgesamt	117,2	119,8	119,8	119,8	119,8	-	-

* Werte gerundet

**Tabelle 3. Index* der tariflichen Stundenlöhne der Arbeiter in Bayern
in ausgewählten Tarif- und Wirtschaftsbereichen
1995 = 100**

Geschlecht	Durchschnitt		Jan. 2003	Okt. 2003	Jan. 2004	Veränderung Januar 2004 gegenüber	
	2002	2003				Jan. 2003	Okt. 2003
					%		
Bayerische Metallindustrie							
Männlich	121,8	125,2	123,4	126,5	126,5	2,6	-
Weiblich	121,8	125,1	123,3	126,4	126,4	2,5	-
Insgesamt	121,8	125,2	123,4	126,5	126,5	2,6	-
Energieversorgungsunternehmen in Bayern							
Männlich	119,5	121,3	120,7	120,7	124,3	3,0	3,0
Weiblich	119,5	121,3	120,7	120,7	124,3	3,0	3,0
Insgesamt	119,5	121,3	120,7	120,7	124,3	3,0	3,0
Baugewerbe (einschl. Ausbaugewerbe) in Bayern							
Männlich	113,5	117,0	115,4	117,7	117,7	2,0	-
Weiblich	113,2	115,4	114,5	115,9	115,9	1,2	0,0
Insgesamt	113,5	117,0	115,4	117,7	117,7	2,0	-
Kraftfahrzeuggewerbe in Bayern							
Männlich	121,5	125,4	122,9	125,8	125,8	2,4	-
Weiblich	121,3	125,3	122,9	125,8	125,8	2,4	-
Insgesamt	121,5	125,4	122,9	125,8	125,8	2,4	-
Groß- und Außenhandel in Bayern							
Männlich	117,8	120,8	119,6	122,0	122,0	2,0	-
Weiblich	118,1	121,4	120,1	122,6	122,6	2,1	-
Insgesamt	117,9	120,9	119,7	122,1	122,1	2,0	-
Einzelhandel in Bayern							
Männlich	117,5	120,8	119,9	122,0	122,0	1,8	-
Weiblich	117,5	120,8	119,9	122,0	122,0	1,8	-
Insgesamt	117,5	120,8	119,9	122,0	122,0	1,8	-

* Werte gerundet

**Tabelle 4. Index* der tariflichen Wochenlöhne der Arbeiter in Bayern
in ausgewählten Tarif- und Wirtschaftsbereichen
1995 = 100**

Geschlecht	Durchschnitt		Jan. 2003	Okt. 2003	Jan. 2004	Veränderung Januar 2004 gegenüber	
	2002	2003				Jan. 2003	Okt. 2003
					%		

Alle erfaßten Wirtschaftsbereiche in Bayern

Männlich	115,2	118,6	117,0	119,3	119,5	2,2	0,2
Weiblich	117,2	120,2	119,1	121,0	121,8	2,3	0,6
Insgesamt	115,5	118,8	117,3	119,6	119,9	2,2	0,2

Produzierendes Gewerbe

Männlich	115,1	118,5	116,9	119,2	119,4	2,2	0,2
Weiblich	117,1	120,1	119,0	120,9	121,7	2,3	0,7
Insgesamt	115,4	118,7	117,2	119,5	119,8	2,2	0,3

Verarbeitendes Gewerbe

Männlich	117,6	120,6	119,2	121,5	121,9	2,2	0,3
Weiblich	117,6	120,6	119,4	121,2	122,1	2,3	0,8
Insgesamt	117,6	120,6	119,3	121,4	122,0	2,2	0,5

**Industrie der Steine und Erden und dem
Betonsteinhandwerk in Bayern**

Männlich	112,6	114,9	113,7	115,6	115,6	1,7	-
Weiblich	112,6	114,9	113,7	115,6	115,6	1,7	-
Insgesamt	112,6	114,9	113,7	115,6	115,6	1,7	-

Ernährungsgewerbe

Männlich	117,8	121,2	119,8	121,7	122,5	2,2	0,6
Weiblich	117,9	121,2	119,6	122,2	122,6	2,5	0,3
Insgesamt	117,9	121,2	119,7	121,8	122,5	2,3	0,5

Braugewerbe in Bayern

Männlich	118,7	122,1	121,7	121,7	124,3	2,1	2,1
Weiblich	118,8	122,2	121,7	121,7	124,6	2,4	2,4
Insgesamt	118,7	122,1	121,7	121,7	124,3	2,1	2,1

* Werte gerundet

**Noch: Tabelle 4. Index* der tariflichen Wochenlöhne der Arbeiter in Bayern
in ausgewählten Tarif- und Wirtschaftsbereichen
1995 = 100**

Geschlecht	Durchschnitt		Jan. 2003	Okt. 2003	Jan. 2004	Veränderung Januar 2004 gegenüber	
	2002	2003				Jan. 2003	Okt. 2003
					%		

Textilgewerbe

Männlich	115,9	118,7	118,5	118,5	121,6	2,7	2,7
Weiblich	115,9	118,7	118,4	118,4	121,5	2,6	2,6
Insgesamt	115,9	118,7	118,4	118,4	121,6	2,7	2,6

Bekleidungsgewerbe

Männlich	114,9	117,6	117,3	117,7	120,3	2,6	2,2
Weiblich	115,5	118,3	118,1	118,1	121,2	2,7	2,7
Insgesamt	115,5	118,3	118,0	118,1	121,2	2,7	2,6

Druckindustrie im Bundesgebiet

Männlich	117,7	119,9	119,0	120,8	120,8	1,5	-
Weiblich	117,9	120,1	119,2	121,0	121,0	1,5	-
Insgesamt	117,8	120,0	119,1	120,8	120,8	1,5	-

Chemische Industrie in Bayern

Männlich	116,8	119,8	118,1	121,1	121,1	2,5	-
Weiblich	116,9	119,9	118,2	121,1	121,1	2,5	-
Insgesamt	116,9	119,8	118,1	121,1	121,1	2,5	-

Kunststoff verarbeitende Industrie in Bayern

Männlich	114,4	118,5	118,0	118,0	121,0	2,5	2,5
Weiblich	114,3	118,4	117,9	117,9	120,9	2,5	2,5
Insgesamt	114,4	118,5	117,9	117,9	120,9	2,5	2,5

Feinkeramische Industrie im engeren Sinne, Ofen- kachelindustrie, Speckstein und Steatitindustrie in Bayern

Männlich	117,1	119,7	119,7	119,7	119,7	-	-
Weiblich	117,3	119,8	119,8	119,8	119,8	-	-
Insgesamt	117,2	119,8	119,8	119,8	119,8	-	-

* Werte gerundet

**Noch: Tabelle 4. Index* der tariflichen Wochenlöhne der Arbeiter in Bayern
in ausgewählten Tarif- und Wirtschaftsbereichen
1995 = 100**

Geschlecht	Durchschnitt		Jan. 2003	Okt. 2003	Jan. 2004	Veränderung Januar 2004 gegenüber	
	2002	2003				Jan. 2003	Okt. 2003
							%
Bayerische Metallindustrie							
Männlich	119,3	122,6	120,8	123,9	123,9	2,6	-
Weiblich	119,2	122,5	120,7	123,8	123,8	2,5	-
Insgesamt	119,3	122,6	120,8	123,9	123,9	2,6	-
Energieversorgungsunternehmen in Bayern							
Männlich	113,2	114,9	114,4	114,4	117,8	3,0	3,0
Weiblich	113,2	114,9	114,3	114,3	117,7	3,0	3,0
Insgesamt	113,2	114,9	114,4	114,4	117,8	3,0	3,0
Baugewerbe (einschl. Ausbaugewerbe) in Bayern							
Männlich	113,5	117,0	115,4	117,7	117,7	2,0	-
Weiblich	113,1	115,4	114,5	115,9	115,9	1,2	0,0
Insgesamt	113,5	117,0	115,4	117,7	117,7	2,0	-
Kraftfahrzeuggewerbe in Bayern							
Männlich	118,2	122,0	119,6	122,4	122,4	2,4	-
Weiblich	118,1	121,9	119,5	122,4	122,4	2,4	-
Insgesamt	118,2	122,0	119,6	122,4	122,4	2,4	-
Groß- und Außenhandel in Bayern							
Männlich	117,8	120,8	119,6	122,0	122,0	2,0	-
Weiblich	118,1	121,4	120,1	122,6	122,6	2,1	-
Insgesamt	117,9	120,9	119,7	122,1	122,1	2,0	-
Einzelhandel in Bayern							
Männlich	117,5	120,8	119,9	122,0	122,0	1,8	-
Weiblich	117,5	120,8	119,9	122,0	122,0	1,8	-
Insgesamt	117,5	120,8	119,9	122,0	122,0	1,8	-

* Werte gerundet

**Tabelle 5. Index* der tariflichen Wochenarbeitszeit der Arbeiter in Bayern
in ausgewählten Tarif- und Wirtschaftsbereichen
1995 \triangleq 100**

Tarifbereich (teilweise Kurzfassung)	Durchschnitt			Jan.
	2001	2002	2003	2004
Alle erfaßten Wirtschaftsbereiche	99,2	99,2	99,2	99,2
Produzierendes Gewerbe	99,2	99,2	99,2	99,2
Verarbeitendes Gewerbe	98,9	98,9	98,9	98,9
Ind. d. Steine u. Erden und im Betonsteinhandw.....	100,0	100,0	100,0	100,0
Ernährungsgewerbe	100,0	100,0	100,0	100,0
Braugewerbe	100,0	100,0	100,0	100,0
Textilgewerbe	100,0	100,0	100,0	100,0
Bekleidungsgewerbe	100,0	100,0	100,0	100,0
Druckindustrie im Bund	98,6	98,6	98,6	98,6
Chemische Industrie	100,0	100,0	100,0	100,0
Kunststoff verarbeitende Industrie	100,0	100,0	100,0	100,0
Feinkeramische Industrie	100,0	100,0	100,0	100,0
Bayerische Metallindustrie	97,9	97,9	97,9	97,9
Energieversorgungsunternehmen	94,7	94,7	94,7	94,7
Baugewerbe (einschl. Ausbaugewerbe)	100,0	100,0	100,0	100,0
Kraftfahrzeuggewerbe	97,3	97,3	97,3	97,3
Groß- und Außenhandel	100,0	100,0	100,0	100,0
Einzelhandel	100,0	100,0	100,0	100,0

* Werte gerundet

**Tabelle 6. Index* der tariflichen Monatsgehälter der Angestellten in Bayern
in ausgewählten Tarif- und Wirtschaftsbereichen
1995 = 100**

Geschlecht	Durchschnitt		Jan. 2003	Okt. 2003	Jan. 2004	Veränderung Januar 2004 gegenüber	
	2002	2003				Jan. 2003	Okt. 2003
					%		

Alle erfaßten Wirtschaftsbereiche in Bayern

Männlich	116,8	119,7	118,3	120,5	121,0	2,3	0,4
Weiblich	116,8	119,7	118,5	120,5	120,9	2,0	0,3
Insgesamt	116,8	119,7	118,4	120,5	121,0	2,1	0,4

Produzierendes Gewerbe

Männlich	116,7	119,5	118,1	120,3	120,9	2,3	0,5
Weiblich	116,4	119,2	118,0	119,9	120,4	2,1	0,5
Insgesamt	116,6	119,3	118,0	120,1	120,7	2,2	0,5

Verarbeitendes Gewerbe

Männlich	117,9	121,0	119,5	122,1	122,3	2,4	0,2
Weiblich	117,5	120,5	119,2	121,3	121,9	2,3	0,5
Insgesamt	117,7	120,8	119,4	121,7	122,1	2,3	0,3

Druckindustrie in Bayern

Männlich	118,5	120,8	119,9	121,7	121,7	1,5	-
Weiblich	118,5	120,8	119,9	121,7	121,7	1,5	-
Insgesamt	118,5	120,8	119,9	121,7	121,7	1,5	-

Chemische Industrie in Bayern

Männlich	117,1	120,2	118,4	121,4	121,4	2,6	-
Weiblich	117,1	120,1	118,3	121,4	121,4	2,6	-
Insgesamt	117,1	120,1	118,4	121,4	121,4	2,6	-

Bayerische Metallindustrie

Männlich	119,5	122,8	121,0	124,1	124,1	2,6	-
Weiblich	119,5	122,8	120,9	124,1	124,1	2,6	-
Insgesamt	119,5	122,8	121,0	124,1	124,1	2,6	-

* Werte gerundet

**Noch: Tabelle 6. Index* der tariflichen Monatsgehälter der Angestellten in Bayern
in ausgewählten Tarif- und Wirtschaftsbereichen
1995 = 100**

Geschlecht	Durchschnitt		Jan. 2003	Okt. 2003	Jan. 2004	Veränderung Januar 2004 gegenüber	
	2002	2003				Jan. 2003	Okt. 2003
							%

**Baugewerbe (einschl. Ausbaugewerbe)
in Bayern**

Männlich	112,6	114,5	113,6	115,3	115,3	1,4	-
Weiblich	112,8	114,1	113,5	114,6	114,6	1,0	-
Insgesamt	112,7	114,3	113,6	114,9	114,9	1,2	-

**Handel; Instandhaltung und Reparatur
von Kraftfahrzeugen und Gebrauchsgütern;
Kredit und Versicherungsgewerbe in Bayern**

Männlich	117,8	121,0	119,7	122,0	122,0	1,9	0,0
Weiblich	117,5	120,7	119,7	121,8	121,9	1,8	0,0
Insgesamt	117,6	120,8	119,7	121,9	121,9	1,9	0,0

Groß- und Außenhandel in Bayern

Männlich	117,9	120,8	119,7	121,9	121,9	1,9	-
Weiblich	117,9	120,8	119,6	122,0	122,0	1,9	-
Insgesamt	117,9	120,8	119,7	121,9	121,9	1,9	-

Einzelhandel in Bayern

Männlich	117,5	120,8	119,9	122,0	122,0	1,7	-
Weiblich	117,6	120,9	120,0	122,1	122,1	1,8	-
Insgesamt	117,6	120,9	120,0	122,1	122,1	1,8	-

Kreditgewerbe

Männlich	116,0	119,0	117,8	120,1	121,3	3,0	1,0
Weiblich	116,0	118,9	117,8	120,1	121,3	3,0	1,0
Insgesamt	116,0	118,9	117,8	120,1	121,3	3,0	1,0

Privates Versicherungsgewerbe im Bundesgebiet

Männlich	116,2	118,2	118,2	118,2	118,2	-	-
Weiblich	116,2	118,1	118,1	118,1	118,1	-	-
Insgesamt	116,2	118,1	118,1	118,1	118,1	-	-

* Werte gerundet

7. Index der tariflichen Stundenlöhne der Arbeiter in Bayern seit 1970

1995 = 100

Jahr ¹⁾	Alle erfaßten Wirtschaftsbereiche ²⁾			Produzierendes Gewerbe			Verarbeitendes Gewerbe		
	männl.	weibl.	insges.	männl.	weibl.	insges.	männl.	weibl.	insges.
1970 D	23,7	22,0	23,4	23,9	22,3	23,7	23,2	22,3	23,0
1975 D	39,3	39,6	39,4	38,8	39,4	38,9	39,0	39,4	39,1
1980 D	53,1	52,8	53,0	52,7	52,5	52,7	52,1	52,5	52,3
1984 D	62,0	61,6	61,8	61,8	61,2	61,7	60,8	61,2	60,9
1985 D	64,5	64,2	64,5	64,3	64,0	64,3	63,9	64,0	63,9
1986 D	67,0	66,7	67,0	66,8	66,6	66,9	66,5	66,6	66,5
1987 D	69,5	69,4	69,5	69,4	69,3	69,5	69,2	69,3	69,2
1988 D	72,1	72,0	72,2	72,1	72,1	72,2	72,0	72,1	72,1
1989 D	74,8	74,7	74,9	74,9	74,8	74,9	74,9	74,8	74,9
1990 D	79,0	78,0	78,8	79,0	78,1	78,9	78,4	78,1	78,3
1991 D	84,2	83,5	84,0	84,2	83,4	84,1	83,5	83,4	83,5
1992 D	89,6	89,1	89,4	89,6	89,1	89,5	89,1	89,1	89,1
1993 D	93,9	93,8	93,9	93,9	93,7	93,9	93,7	93,7	93,7
1994 D	96,5	96,2	96,4	96,5	96,1	96,4	96,2	96,1	96,1
1995 D	100	100	100	100	100	100	100	100	100
1996 D	103,0	103,7	103,1	103,0	103,8	103,1	104,2	103,9	104,1
1997 D	104,4	105,2	104,5	104,4	105,3	104,6	105,6	105,3	105,5
1998 D	106,2	107,2	106,4	106,2	107,3	106,4	107,6	107,3	107,5
1999 D	108,9	109,9	109,1	108,9	110,1	109,1	110,6	110,2	110,5
2000 D	111,6	112,9	111,8	111,6	113,0	111,8	113,5	113,1	113,4
2001 D	113,9	115,7	114,2	113,8	115,7	114,1	116,2	115,9	116,1
2002 D	116,1	118,5	116,5	116,0	118,6	116,4	119,0	118,8	119,0
2003 D	119,5	121,5	119,8	119,4	121,6	119,7	122,1	121,8	122,0

Veränderung gegenüber dem Vorjahr in %

1993 D	4,9	5,2	5,0	4,9	5,2	4,9	5,3	5,2	5,2
1994 D	2,7	2,5	2,7	2,7	2,5	2,7	2,6	2,5	2,5
1995 D	3,7	4,0	3,7	3,7	4,1	3,8	4,0	4,1	4,1
1996 D	3,0	3,7	3,1	3,0	3,8	3,1	4,2	3,9	4,1
1997 D	1,4	1,4	1,4	1,4	1,4	1,5	1,3	1,3	1,3
1998 D	1,7	1,9	1,8	1,7	1,9	1,7	1,9	1,9	1,9
1999 D	2,5	2,5	2,5	2,5	2,6	2,5	2,8	2,7	2,8
2000 D	2,5	2,7	2,5	2,5	2,6	2,5	2,6	2,6	2,6
2001 D	2,1	2,5	2,1	2,0	2,4	2,1	2,4	2,5	2,4
2002 D	1,9	2,4	2,0	1,9	2,5	2,0	2,4	2,5	2,5
2003 D	2,9	2,5	2,8	2,9	2,5	2,8	2,6	2,5	2,5

8. Index der tariflichen Wochenarbeitszeit der Arbeiter in Bayern seit 1970

1995 = 100

Jahr ¹⁾	Alle erfaßten Wirtschaftsbereiche ²⁾			Produzierendes Gewerbe			Verarbeitendes Gewerbe		
	männl.	weibl.	insges.	männl.	weibl.	insges.	männl.	weibl.	insges.
1970 D	108,9	111,6	109,7	107,5	110,0	108,2	110,5	110,2	110,4
1975 D	107,0	109,5	107,7	106,9	109,4	107,5	109,7	109,5	109,6
1980 D	106,8	109,2	107,5	106,9	109,4	107,5	109,7	109,5	109,6
1984 D	106,7	108,8	107,4	106,9	109,4	107,5	109,7	109,5	109,6
1985 D	105,7	107,6	106,3	105,6	107,9	106,2	107,8	108,1	107,8
1986 D	105,0	107,1	105,8	105,0	107,4	105,7	107,2	107,5	107,2
1987 D	104,9	107,0	105,7	104,9	107,4	105,6	107,1	107,5	107,1
1988 D	104,0	106,1	104,6	103,7	106,4	104,4	105,7	106,5	105,7
1989 D	103,0	104,5	103,5	102,9	104,5	103,3	104,3	104,6	104,3
1991 D	101,3	103,0	101,8	101,3	103,2	101,7	102,9	103,3	103,0
1992 D	101,1	102,5	101,6	101,2	102,7	101,5	102,7	102,8	102,7
1993 D	100,5	101,1	100,7	100,4	101,3	100,6	101,2	101,3	101,2
1994 D	100,2	100,5	100,3	100,2	100,6	100,2	100,5	100,6	100,5
1995 D	100	100	100	100	100	100	100	100	100
1996 D	98,1	96,1	99,4	98,1	95,9	99,4	96,0	95,8	99,0
1997 D	99,4	99,0	99,4	99,4	99,0	99,3	98,9	99,1	99,0
1998 D	99,3	99,0	99,3	99,3	98,9	99,3	98,9	99,1	98,9
1999 D	99,3	99,0	99,3	99,3	98,8	99,2	98,8	99,0	98,9
2000 D	99,2	98,9	99,2	99,3	98,8	99,2	98,8	99,0	98,9
2001 D	99,3	98,9	99,2	99,3	98,8	99,2	98,8	99,0	98,9
2002 D	99,2	98,9	99,2	99,2	98,7	99,2	98,8	99,0	98,9
2003 D	99,2	98,9	99,2	99,2	98,8	99,2	98,8	99,0	98,9

¹⁾ D = Durchschnitt aus 12 Monaten. - ²⁾ Alle einbezogenen Tarifbereiche, siehe hierzu Seite 2 "Methodische Vorbemerkungen", 3. Abschn

9. Index der tariflichen Wochenlöhne der Arbeiter in Bayern seit 1970

1995 = 100

Jahr ¹⁾	Alle erfaßten Wirtschaftsbereiche ²⁾			Produzierendes Gewerbe			Verarbeitendes Gewerbe		
	männl.	weibl.	insges.	männl.	weibl.	insges.	männl.	weibl.	insges.
1970 D	25,8	24,6	25,5	25,8	24,5	25,6	25,8	24,5	25,5
1975 D	42,1	43,4	42,4	41,5	43,2	41,9	42,8	43,2	43,0
1980 D	56,7	57,6	56,9	56,4	57,4	56,7	57,2	57,5	57,3
1985 D	68,1	69,0	68,2	67,9	69,1	68,1	68,8	69,2	69,0
1986 D	70,4	71,5	70,6	70,3	71,5	70,5	71,2	71,6	71,3
1987 D	73,0	74,2	73,3	72,9	74,4	73,2	74,1	74,4	74,2
1988 D	75,1	76,3	75,3	75,0	76,4	75,3	76,0	76,5	76,3
1989 D	77,0	78,1	77,3	77,0	78,2	77,4	78,0	78,3	78,2
1990 D	80,3	80,7	80,3	80,3	80,9	80,3	80,9	81,0	80,9
1991 D	85,3	86,0	85,4	85,4	86,1	85,5	85,9	86,1	86,0
1992 D	90,6	91,4	90,8	90,7	91,5	90,8	91,4	91,6	91,5
1993 D	94,4	94,9	94,4	94,4	95,0	94,4	94,8	95,0	94,9
1994 D	96,7	96,6	96,7	96,7	96,6	96,6	96,6	96,6	96,6
1995 D	100	100	100	100	100	100	100	100	100
1996 D	102,5	102,8	102,5	102,5	102,8	102,5	103,0	102,9	103,0
1997 D	103,8	104,2	103,9	103,8	104,2	103,9	104,4	104,3	104,4
1998 D	105,6	106,1	105,7	105,5	106,1	105,6	106,4	106,3	106,3
1999 D	108,2	108,8	108,3	108,1	108,8	108,2	109,3	109,1	109,2
2000 D	110,8	111,7	110,9	110,8	111,6	110,9	112,2	112,0	112,1
2001 D	113,1	114,4	113,3	113,0	114,3	113,2	114,8	114,7	114,7
2002 D	115,2	117,2	115,5	115,1	117,1	115,4	117,6	117,6	117,6
2003 D	118,6	120,2	118,8	118,5	120,1	118,7	120,6	120,6	120,6

Veränderung gegenüber dem Vorjahr in %

1998 D	1,7	1,8	1,7	1,6	1,8	1,6	1,9	1,9	1,8
1999 D	2,5	2,5	2,5	2,5	2,5	2,5	2,7	2,6	2,7
2000 D	2,4	2,7	2,4	2,5	2,6	2,5	2,7	2,7	2,7
2001 D	2,1	2,4	2,2	2,0	2,4	2,1	2,3	2,4	2,3
2002 D	1,9	2,4	1,9	1,9	2,4	1,9	2,4	2,5	2,5
2003 D	3,0	2,6	2,9	3,0	2,6	2,9	2,6	2,6	2,6

10. Index der tariflichen Monatsgehälter der Angestellten in Bayern seit 1970

1995 = 100

Jahr ¹⁾	Alle erfaßten Wirtschaftsbereiche ²⁾			Produzierendes Gewerbe			Handel ³⁾ , Kredit- und Versicherungsgewerbe		
	männl.	weibl.	insges.	männl.	weibl.	insges.	männl.	weibl.	insges.
1970 D	27,7	27,7	27,8	27,1	26,9	27,0	25,9	25,1	25,4
1975 D	44,2	44,1	44,1	43,4	43,4	43,4	41,7	40,8	41,2
1980 D	57,8	58,0	57,9	57,4	57,5	57,4	55,9	55,3	55,6
1985 D	69,0	69,0	68,9	68,6	69,0	68,8	67,9	67,5	67,6
1986 D	71,3	71,3	71,3	71,0	71,4	71,2	70,2	69,6	69,8
1987 D	74,0	73,9	73,9	73,8	74,3	73,9	72,4	72,0	72,2
1988 D	75,9	76,0	76,0	75,9	76,4	76,0	74,8	74,5	74,6
1989 D	77,9	77,8	77,9	78,0	78,3	78,1	77,0	76,5	76,7
1990 D	80,8	80,9	80,9	80,9	81,1	81,0	80,1	79,8	79,9
1991 D	85,9	85,8	85,8	86,1	86,1	86,1	85,0	84,7	84,8
1992 D	91,3	91,1	91,2	91,4	91,3	91,3	90,2	89,9	90,1
1993 D	94,8	94,7	94,8	94,9	94,8	94,8	94,4	94,1	94,2
1994 D	96,8	96,8	96,8	96,8	96,9	96,8	96,9	97,2	97,1
1995 D	100	100	100	100	100	100	100	100	100
1996 D	102,9	102,8	102,9	103,0	102,7	102,9	103,2	102,9	103,1
1997 D	104,3	104,1	104,2	104,3	104,1	104,2	104,6	104,3	104,5
1998 D	106,3	106,0	106,2	106,3	106,0	106,1	106,1	106,2	106,2
1999 D	109,1	108,7	108,9	109,1	108,7	108,9	108,9	108,7	108,8
2000 D	111,7	111,5	111,6	111,7	111,4	111,6	112,0	111,9	111,9
2001 D	114,1	114,2	114,2	114,0	113,8	113,9	115,0	115,0	115,0
2002 D	116,8	116,8	116,8	116,7	116,4	116,6	117,8	117,5	117,6
2003 D	119,7	119,7	119,7	119,5	119,2	119,3	121,0	120,7	120,8

Veränderung gegenüber dem Vorjahr in %

1997 D	1,4	1,3	1,3	1,3	1,4	1,3	1,4	1,4	1,4
1998 D	1,9	1,8	1,9	1,9	1,8	1,8	1,4	1,8	1,6
1999 D	2,6	2,5	2,5	2,6	2,5	2,6	2,6	2,4	2,4
2000 D	2,4	2,6	2,5	2,4	2,5	2,5	2,8	2,9	2,8
2001 D	2,1	2,4	2,3	2,1	2,2	2,1	2,7	2,8	2,8
2002 D	2,4	2,3	2,3	2,4	2,3	2,4	2,4	2,2	2,3
2003 D	2,5	2,5	2,5	2,4	2,4	2,3	2,7	2,7	2,7

¹⁾ D = Durchschnitt aus 12 Monaten. - ²⁾ Alle einbezogenen Tarifbereiche, siehe hierzu Seite 2 "Methodische Vorbemerkungen", 3. Abschnitt. -

³⁾ Einschließlich Instandhaltung und Reparatur von Kraftfahrzeugen und Gebrauchsgütern.

**11. Index der tariflichen Stundenlöhne der Arbeiter im Bundesgebiet^{*)} seit 1970
in ausgewählten Wirtschaftsbereichen**

1995 = 100

Jahr ¹⁾	Alle erfaßten Wirtschaftsbereiche			Produzierendes Gewerbe			Verarbeitendes Gewerbe		
	männl.	weibl.	insges.	männl.	weibl.	insges.	männl.	weibl.	insges.
1970 D	24,3	22,7	24,1	24,3	22,8	24,1	24,3	22,8	24,0
1975 D	40,4	39,7	40,3	39,6	39,3	39,5	39,6	39,3	39,5
1980 D	54,1	52,8	53,9	53,2	52,3	53,1	52,4	52,3	52,3
1984 D	63,2	61,8	63,0	62,3	61,3	62,2	61,4	61,3	61,3
1985 D	65,7	64,3	65,6	65,1	64,3	64,9	64,5	64,3	64,4
1986 D	68,2	66,8	68,0	67,5	66,6	67,4	66,9	66,6	66,8
1987 D	70,9	69,6	70,8	70,3	69,5	70,1	69,9	69,5	69,7
1988 D	73,3	72,0	73,2	72,8	72,2	72,7	72,5	72,2	72,4
1989 D	76,0	74,7	75,9	75,5	74,9	75,4	75,3	74,9	75,1
1990 D	79,8	78,1	79,6	79,1	78,1	79,1	78,4	78,1	78,3
1991 D	85,0	83,1	84,8	84,2	83,3	84,1	83,5	83,3	83,5
1992 D	90,1	89,1	90,0	89,7	89,3	89,7	89,1	89,3	89,2
1993 D	94,6	94,1	94,6	94,3	94,1	94,2	94,0	94,1	94,0
1994 D	97,0	96,5	96,9	96,9	96,7	96,9	96,9	96,7	96,9
1995 D	100	100	100	100	100	100	100	100	100
1996 D	104,1	104,5	104,2	104,6	105,0	104,6	105,5	105,1	105,4
1997 D	105,6	106,0	105,6	106,0	106,5	106,0	106,9	106,5	106,9
1998 D	107,5	108,2	107,6	108,0	108,6	108,1	109,1	108,7	109,0
1999 D	110,2	111,0	110,3	110,8	111,5	110,9	112,0	111,5	112,0
2000 D	112,7	113,7	112,8	113,3	114,2	113,4	114,7	114,3	114,6
2001 D	115,1	116,4	115,3	115,8	117,0	115,9	117,4	117,1	117,4
2002 D	117,4	119,0	117,7	118,2	119,9	118,4	120,3	120,0	120,2
2003 D	120,5	122,2	120,6	121,2	123,1	121,5	123,6	123,3	123,5

Veränderung gegenüber dem Vorjahr in %

1993 D	5,0	5,6	5,1	5,1	5,4	5,1	5,4	5,4	5,3
1994 D	2,5	2,6	2,5	2,8	2,7	2,9	3,1	2,7	3,1
1995 D	3,1	3,6	3,1	3,2	3,4	3,2	3,2	3,4	3,2
1996 D	4,1	4,5	4,2	4,6	5,0	4,6	5,5	5,1	5,4
1997 D	1,4	1,4	1,3	1,3	1,4	1,3	1,3	1,3	1,4
1998 D	1,8	2,1	1,9	1,9	2,0	2,0	2,1	2,1	2,0
1999 D	2,5	2,6	2,5	2,6	2,7	2,6	2,7	2,6	2,8
2000 D	2,3	2,4	2,3	2,3	2,4	2,3	2,4	2,5	2,3
2001 D	2,1	2,4	2,2	2,2	2,5	2,2	2,4	2,4	2,4
2002 D	2,0	2,3	2,0	2,0	2,5	2,1	2,5	2,5	2,4
2003 D	2,6	2,7	2,5	2,6	2,7	2,6	2,8	2,8	2,8

**12. Index der tariflichen Wochenarbeitszeit der Arbeiter im Bundesgebiet^{*)} seit 1970
in ausgewählten Wirtschaftsbereichen**

1995 = 100

Jahr ¹⁾	Alle erfaßten Wirtschaftsbereiche			Produzierendes Gewerbe			Verarbeitendes Gewerbe		
	männl.	weibl.	insges.	männl.	weibl.	insges.	männl.	weibl.	insges.
1970 D	109,7	111,7	110,1	109,7	110,3	109,9	111,6	110,3	111,3
1975 D	108,2	109,5	108,4	109,1	109,6	109,2	111,0	109,6	110,8
1980 D	108,0	109,4	108,2	109,1	109,5	109,2	110,9	109,5	110,7
1984 D	107,9	109,1	108,1	109,1	109,5	109,2	110,9	109,5	110,7
1985 D	106,7	108,1	106,9	107,3	108,0	107,5	108,7	108,0	108,6
1986 D	105,9	107,2	106,2	106,7	107,4	106,9	108,0	107,4	107,9
1987 D	105,7	106,9	105,9	106,7	107,3	106,8	107,9	107,3	107,9
1988 D	105,0	106,3	105,2	105,8	106,3	105,9	106,6	106,3	106,6
1989 D	103,8	105,2	104,0	104,4	105,0	104,5	105,1	105,0	105,1
1990 D	102,8	104,1	103,0	103,3	103,7	103,4	104,2	103,7	104,1
1991 D	102,4	103,5	102,6	103,0	103,4	103,1	103,8	103,4	103,7
1992 D	102,3	102,7	102,4	102,9	103,2	103,0	103,7	103,2	103,6
1993 D	101,2	101,6	101,3	101,6	101,7	101,6	102,1	101,7	102,0
1994 D	100,4	100,7	100,5	100,5	100,6	100,5	100,6	100,6	100,6
1995 D	100	100	100	100	100	100	100	100	100
1996 D	99,2	99,1	99,2	99,0	98,8	99,0	98,7	98,8	98,7
1997 D	99,1	99,0	99,1	99,0	98,8	98,9	98,6	98,7	98,6
1998 D	99,1	99,0	99,1	98,9	98,7	98,9	98,5	98,7	98,5
1999 D	99,1	99,0	99,1	98,9	98,7	98,9	98,5	98,7	98,5
2000 D	99,1	99,0	99,1	98,9	98,7	98,9	98,5	98,7	98,5
2001 D	99,1	99,0	99,1	98,9	98,7	98,9	98,5	98,7	98,5
2002 D	99,1	99,0	99,1	98,9	98,7	98,9	98,5	98,7	98,5
2003 D	99,1	99,0	99,1	98,9	98,7	98,9	98,5	98,7	98,5

¹⁾ D = Durchschnitt aus 4 Monatswerten, Stand jeweils Monatsende.

^{*)} Angaben für die Bundesrepublik Deutschland nach dem Gebietsstand vor dem 03.10.1990; sie schließen Berlin (West) ein

**13. Index der tariflichen Wochenlöhne der Arbeiter in Bundesgebiet*¹⁾ seit 1970
in ausgewählten Wirtschaftsbereichen**

1995 = 100

Jahr ¹⁾	Alle erfaßten Wirtschaftsbereiche			Produzierendes Gewerbe			Verarbeitendes Gewerbe		
	männl.	weibl.	insges.	männl.	weibl.	insges.	männl.	weibl.	insges.
1970 D	26,7	25,4	26,4	26,7	25,3	26,4	27,1	25,3	26,7
1975 D	43,7	43,5	43,7	43,1	43,1	43,2	44,0	43,1	43,8
1980 D	58,4	57,8	58,3	58,0	57,3	57,9	58,2	57,3	57,9
1984 D	68,2	67,5	68,1	67,9	67,2	67,9	68,1	67,2	67,8
1985 D	70,1	69,6	70,0	69,8	69,3	69,8	70,2	69,3	70,0
1986 D	72,2	71,7	72,2	71,9	71,6	71,9	72,2	71,6	72,0
1987 D	75,0	74,5	75,0	74,9	74,7	74,9	75,5	74,7	75,2
1988 D	77,0	76,7	77,0	76,9	76,7	76,9	77,3	76,7	77,1
1989 D	78,9	78,7	79,0	78,8	78,6	78,8	79,1	78,6	78,9
1990 D	82,0	81,3	81,9	81,8	80,9	81,7	81,8	80,9	81,5
1991 D	87,0	86,1	87,0	86,7	86,2	86,7	86,7	86,2	86,6
1992 D	92,1	91,6	92,1	92,3	92,2	92,3	92,5	92,2	92,4
1993 D	95,8	95,6	95,7	95,8	95,7	95,8	96,0	95,7	95,8
1994 D	97,4	97,2	97,4	97,3	97,3	97,3	97,6	97,3	97,5
1995 D	100	100	100	100	100	100	100	100	100
1996 D	103,3	103,5	103,3	103,6	103,8	103,6	104,1	103,8	104,0
1997 D	104,7	105,0	104,7	104,9	105,2	104,9	105,4	105,2	105,3
1998 D	106,5	107,1	106,6	106,8	107,2	106,9	107,5	107,3	107,5
1999 D	109,2	109,8	109,3	109,6	110,0	109,6	110,4	110,0	110,3
2000 D	111,6	112,5	111,7	112,0	112,7	112,1	112,9	112,7	112,9
2001 D	114,1	115,1	114,2	114,5	115,4	114,6	115,7	115,5	115,6
2002 D	116,3	117,8	116,5	116,8	118,3	117,0	118,4	118,3	118,4
2003 D	119,3	120,9	119,4	119,8	121,5	120,1	121,7	121,6	121,7
Veränderung gegenüber dem Vorjahr in %									
1999 D	2,5	2,5	2,5	2,6	2,6	2,5	2,7	2,5	2,6
2000 D	2,2	2,5	2,2	2,2	2,5	2,3	2,3	2,5	2,4
2001 D	2,2	2,3	2,2	2,2	2,4	2,2	2,5	2,5	2,4
2002 D	1,9	2,3	2,0	2,0	2,5	2,1	2,4	2,5	2,4
2003 D	2,6	2,7	2,5	2,6	2,7	2,6	2,8	2,8	2,8

**14. Index der tariflichen Monatsgehälter der Angestellten in Bundesgebiet*¹⁾ seit 1970
in ausgewählten Wirtschaftsbereichen**

1995 = 100

Jahr ¹⁾	Alle erfaßten Wirtschaftsbereiche			Produzierendes Gewerbe			Handel ²⁾ , Kredit- und Versicherungsgewerbe		
	männl.	weibl.	insges.	männl.	weibl.	insges.	männl.	weibl.	insges.
1970 D	28,1	28,2	28,1	27,3	27,2	27,3	26,2	25,7	25,9
1975 D	44,9	45,2	45,0	43,9	43,6	43,8	43,0	42,6	42,8
1980 D	58,8	58,9	58,9	57,8	57,5	57,7	57,7	57,2	57,4
1984 D	68,3	68,3	68,3	67,6	67,2	67,6	67,6	67,2	67,3
1985 D	70,5	69,7	70,4	69,7	69,4	69,7	69,7	69,3	69,5
1986 D	72,7	72,8	72,7	71,9	71,7	71,9	72,0	71,5	71,7
1987 D	75,6	75,4	75,4	75,0	74,7	75,0	74,2	73,8	74,0
1988 D	77,5	77,4	77,4	77,1	76,9	77,1	76,6	76,2	76,3
1989 D	79,4	79,3	79,3	79,1	78,9	78,9	78,8	78,3	78,4
1990 D	82,3	82,3	82,2	81,8	81,5	81,8	81,7	81,3	81,4
1991 D	87,3	87,2	87,2	86,8	86,7	86,8	86,7	86,2	86,4
1992 D	92,0	91,5	91,7	92,5	92,3	92,0	91,0	90,6	90,8
1993 D	95,8	95,6	95,6	95,9	95,7	95,8	95,0	94,7	94,8
1994 D	97,2	97,2	97,1	97,3	97,3	97,3	97,1	97,2	97,1
1995 D	100	100	100	100	100	100	100	100	100
1996 D	103,3	102,8	103,1	104,0	103,6	103,9	102,4	102,5	102,5
1997 D	104,6	104,0	104,4	105,3	105,1	105,2	103,6	103,5	103,6
1998 D	106,6	106,0	106,4	107,4	107,1	107,3	105,7	105,6	105,7
1999 D	109,3	108,5	109,0	110,2	109,9	110,2	108,3	108,2	108,2
2000 D	111,8	111,0	111,5	112,7	112,4	112,7	111,0	110,9	111,0
2001 D	114,4	113,8	114,2	115,3	115,1	115,3	114,1	114,0	114,0
2002 D	116,9	116,2	116,7	117,9	117,6	117,9	116,7	116,6	116,7
2003 D	120,1	119,1	119,6	121,2	120,7	121,0	119,5	119,6	119,5
Veränderung gegenüber dem Vorjahr in %									
1999 D	2,5	2,4	2,4	2,6	2,6	2,7	2,5	2,5	2,4
2000 D	2,3	2,3	2,3	2,3	2,3	2,3	2,5	2,5	2,6
2001 D	2,3	2,5	2,4	2,3	2,4	2,3	2,8	2,8	2,7
2002 D	2,2	2,1	2,2	2,2	2,1	2,2	2,2	2,2	2,3
2003 D	2,7	2,5	2,5	2,8	2,7	2,7	2,5	2,6	2,5

¹⁾ D = Durchschnitt aus 4 Monatswerten, Stand jeweils Monatsende. - ²⁾ Einschließlich Instandhaltung und Reparatur von Kraftfahrzeu- und Gebrauchsgütern.

*¹⁾ Angaben für die Bundesrepublik Deutschland nach dem Gebietsstand vor dem 03.10.1990; sie schließen Berlin (West) ein.